



Potrebbe trattarsi di sepsi?

Informazioni per pazienti, famiglie e i loro assistenti

Cos'è la sepsi?

La sepsi è l'estrema risposta del tuo corpo a un'infezione. È un'emergenza medica potenzialmente mortale. Può provocare danni ad organi rilevanti quali il tuo cuore o i tuoi polmoni. Senza cure tempestive, la sepsi può portare rapidamente malattie gravi, collasso degli organi e morte.

Quali sono i segni e i sintomi?



Febbre, brividi o sentire molto freddo



Mancanza di respiro



Cuore che batte troppo veloce



Confusione o disorientamento



Sentirsi molto stanco



Pelle umida o sudata



Dolore o fastidio



Eruzione cutanea o cambiamento del colore della pelle



Non molta urina



Diarrea



Vomito o male alla pancia

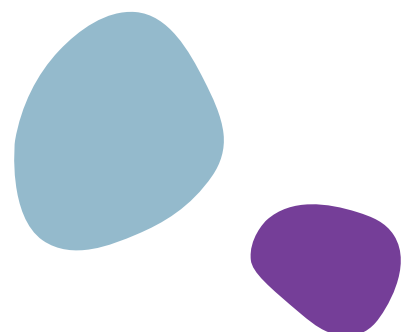
Qual è la causa della sepsi?

La sepsi è causata dalle infezioni. Quando i batteri entrano nel tuo corpo, possono provocare un'infezione. Se quell'infezione non viene curata o arrestata, può causare la sepsi. Le cause più comuni della sepsi sono da infezioni polmonari, urinarie e addominali. Possono essere causate da batteri, virus, parassiti o infezioni fungine.

Chi è a rischio di sviluppare la sepsi?

Chiunque può essere affetto da sepsi. Alcune persone hanno un rischio più elevato di sviluppare la sepsi, tra cui:

- Chiunque affetto da un'infezione che non migliora
- Persone anziane, neonati e bambini piccoli
- Aborigeni o isolani dello Stretto di Torres
- Persone con patologie complesse, malattie croniche quali il diabete, malattie renali, epatiche o cardiache
- Persone con sistema immunitario debole comprese quelle che stanno ricevendo trattamenti per cancro con chemioterapia
- Persone affette da COVID-19 o polmonite
- Donne incinte o che hanno appena partorito
- Persone che hanno già avuto la sepsi
- Persone con ustioni, ferite o lesioni
- Persone con dispositivi medici nel corpo quali pacemaker, stent, catetere o valvola protesica
- Persone che hanno subito un intervento chirurgico recentemente.



La sepsi come viene trattata?

La sepsi è un'emergenza in cui il tempo è un fattore cruciale e deve essere trattata rapidamente. I medici e gli infermieri valuteranno i tuoi sintomi, controlleranno la tua anamnesi, i tuoi segni vitali e faranno delle analisi per trovare la causa dell'infezione. Alcune di queste analisi possono includere delle emocolture per identificare la causa dell'infezione.

I medici e gli infermieri ti daranno degli antimicrobici, fluidi intravenosi e altri farmaci. Potresti avere bisogno di interventi chirurgici per eliminare l'infezione dal tuo corpo. Continueranno a monitorare come rispondi al trattamento.

Se ti ammali gravemente, potrebbe essere necessario trasferirti al Reparto di terapia intensiva per ricevere cure e trattamento specialistici. Se sei preoccupato che la tua condizione, o la condizione di qualcuno che stai accudendo sta peggiorando dillo ad un medico o infermiere.

Come prevenire la sepsi?

Ci sono diverse misure che potrai prendere per aiutare a prevenire la sepsi.

1. Pratica una buona igiene: Tieni il tuo corpo e le mani puliti.
2. Tieni le ferite e i tagli puliti e coperti fin quando non si saranno rimarginati.
3. Mantieniti aggiornato con le vaccinazioni.
4. Prenditi cura delle tue malattie croniche.
5. Sii consapevole dei segni e dei sintomi della sepsi, agisci rapidamente e cerca cure mediche immediatamente.

Potrebbe trattarsi di sepsi?

Può essere difficile riconoscere la sepsi. Sii consapevole dei segni e dei sintomi della sepsi e agisci subito.

Se sospetti che si tratti di sepsi chiama il triplo zero (000) e non aver paura di parlare apertamente e chiedere "Potrebbe trattarsi di sepsi?"



If you, or the person you care for gets sicker, tell us right away

Step 1		Worried about a change in your condition or the person you care for? Tell us.
Step 2		Still worried? Speak to a senior staff member.
Step 3		If your concern is urgent you can call your hospital's Aishwarya CARE Call line or use the dedicated Aishwarya's CARE Call phone installed in some emergency departments.

You know yourself or your loved one best.
We will listen to you.

healthywa.wa.gov.au



CMC-01483-AAPR23

Ulteriori informazioni

<https://www.safetyandquality.gov.au/standards/clinical-care-standards/sepsis-clinical-care-standard/information-consumers>

australiansepsisnetwork.net.au



Scansiona il Codice QR per ulteriori informazioni

Le informazioni fornite sono solo a scopo informativo. Se sei un paziente che usa questa pubblicazione, dovresti richiedere assistenza a un professionista sanitario quando interpreti questi materiali e li applichi alle tue circostanze personali.

Questo documento può essere messo a disposizione in formati alternativi su richiesta.

Prodotto da Patient Safety e Clinical Quality Directorate © Department of Health 2025

Il copyright per questo materiale spetta allo Stato del Western Australia a meno che non sia indicato diversamente. A parte qualsiasi trattamento giusto allo scopo di studio privato, ricerca, critica o recensione, in conformità con quanto permesso secondo i provvedimenti della *Copyright Act 1968*, nessuna parte potrà essere riprodotta o riutilizzata assolutamente per nessuno scopo senza il permesso per iscritto dallo Stato del Western Australia.

Ringraziamento : Questo documento comprende contenuto adattato da risorse originariamente elaborati dal North Metropolitan Health Service (NMHS) Sir Charles Gairdner Osborne Park Health Care Group (SCGOPHCG). Si riconosce e ringrazia il NMHS SCGOPHCG per il loro contributo e lavoro di base. È stato fatto ogni adattamento per quanto riguarda l'intenzione originale e l'integrità dei materiali originali.